

Valérie Belin

ALL STAR

Valérie Belin fait partie des artistes contemporaines les plus reconnues de la scène française et bénéficie d'une forte visibilité à l'échelle internationale. Elle a été lauréate du prix Pictet en 2015 pour le projet *Disorder*, et son œuvre entre dans les plus prestigieuses collections du monde.

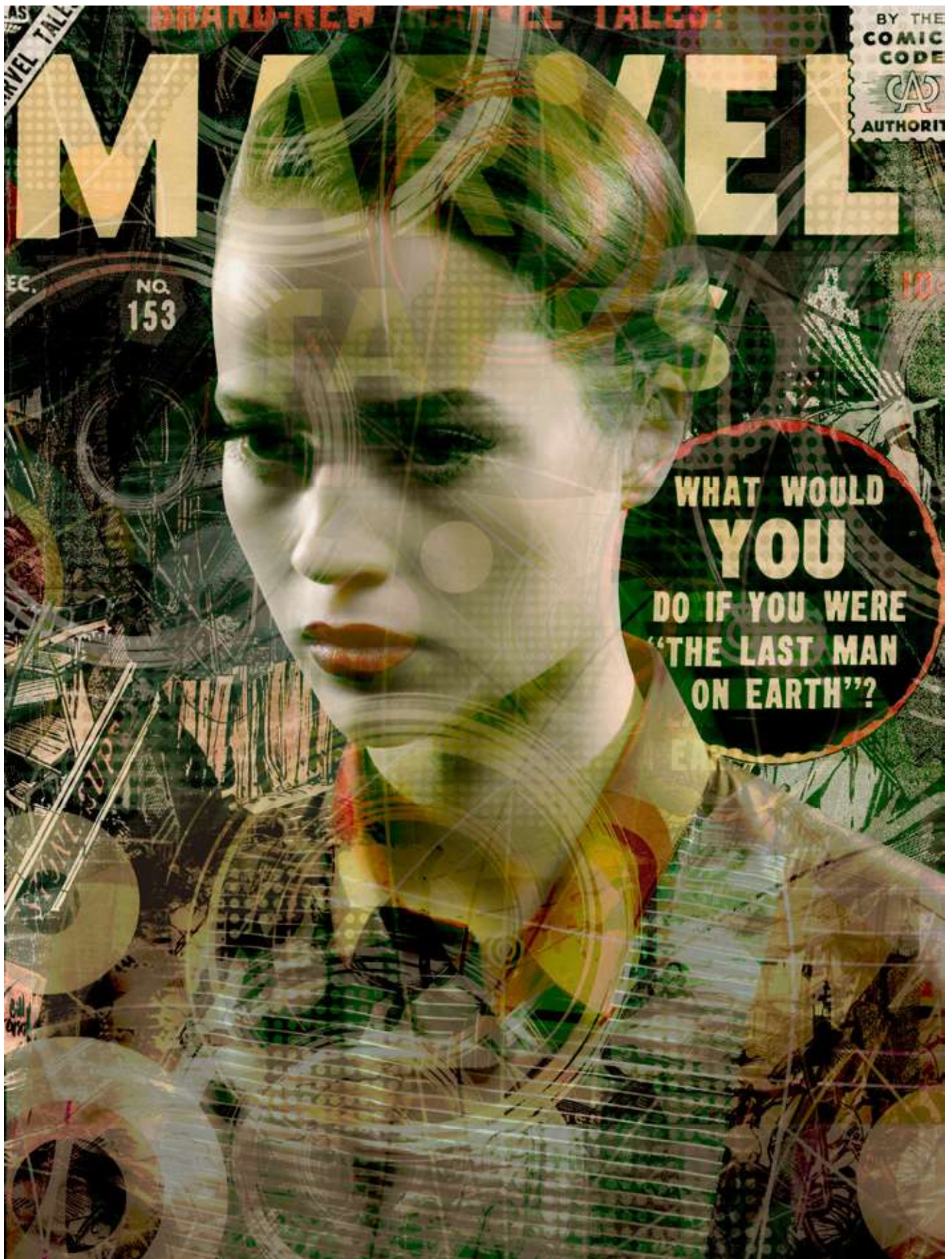
La saturation de l'espace de la photographie provoque une fusion des formes dans le regard du spectateur [...] La lecture traditionnelle de l'image est ainsi subvertie.

Son travail est en phase avec les évolutions du médium photographique qu'elle utilise : si ses premières séries sont réalisées à l'argentique, elle développe progressivement au cours des années suivantes une recherche basée sur le calcul, l'intention, la manipulation, qui laisse une large part à la postproduction. L'artiste emploie ainsi avec bonheur tous les artifices qui s'offrent aujourd'hui à elle par les différents types

de manipulations numériques, dans le traitement des tons et des couleurs, la solarisation, la superposition, la saturation, l'accumulation.

L'ensemble de ces techniques a pour effet d'accentuer la dimension hybride, graphique et artificielle de son travail, à l'image de l'artificialité grandissante du monde, comme dans les séries *Crowned Heads* (2009), *Black Eyed Susan* (2010-2013), *Stage Sets* (2011), *Bob* (2012), *Still life* (2014), *Super Models* (2015) et *All Star* (2016).

Exposée pour la première fois à la galerie Nathalie Obadia dans son espace parisien en 2016, la série *All Star* de Valérie Belin comprend onze photographies en couleur dont sept sont présentées au musée des Beaux-Arts de Rouen. Elles forment une galerie de portraits de femmes, qui pourraient être issues des pages d'un magazine de mode, soigneusement maquillées et coiffées, mais qui arborent néanmoins une expression grave contrastant avec la toile de fond constituée de *comics*. L'artiste utilise cet univers de la bande dessinée américaine comme matériau graphique et expressif pour créer une « rencontre » avec ses personnages féminins. La nature fantaisiste des *comics*, leur grande expressivité et leur dimension essentiellement physique s'opposent de façon saisissante à des visages taciturnes, impénétrables et entièrement tournés vers l'intérieur, dans un espace mental qui demeure inaccessible au spectateur.



Miss Marvel (série All Star)

2016, tirage pigmentaire, contrecollé sur Dibond, verre anti-reflets, 177 x 134 x 4,8 cm, édition de 6 + 2 EA



Black Canary (série All Star)
2016, tirage pigmentaire,
contrecollé sur Dibond,
verre anti-reflets,
177 × 134 × 4,8 cm,
édition de 6 + 2 EA

Ces photographies très récentes s'inscrivent dans une thématique récurrente chez l'artiste. Elle est l'expression d'un chaos déjà exploré dans la série *Still Life* (2014) qui exposait le désordre de notre société de consommation. Avec les *All Star*¹, Valérie Belin semble donner à voir la toxicité d'un monde mental chaotique, agité, saturé et obsessionnel. La présence de texte dans ces images a tendance à en renforcer une interprétation quelque peu inquiétante, avec des mots comme *haunted* (« hanté », *The Stranger*), *What would you do if you were the last man on earth?* (« Que ferais-tu si tu étais le dernier homme sur terre ? », *Miss Marvel*). Dans une image comme *Black Canary*, les personnages de *comics* qui jouxtent la jeune femme affichent des expressions d'une grande

agressivité. La saturation de l'espace de la photographie provoque une fusion des formes dans le regard du spectateur, qui ne peut séparer visuellement des éléments aussi intimement imbriqués. La lecture traditionnelle de l'image est ainsi subvertie en donnant à voir dans un même mouvement, des éléments apparemment contradictoires : illustration/photographie, violence/retenue, couleur/noir et blanc...

L'artiste se joue par ailleurs des clichés associés aux genres masculin et féminin. Dans un monde où les hommes sont traditionnellement surreprésentés, les apparitions récurrentes du personnage de *Supergirl* ne sont pas anodines, même si les images restent emplies de personnages masculins aux postures guerrières et dominatrices.

1. La série *All Star* est visible dans le catalogue monographique consacré à Valérie Belin, publié par les éditions Damiani en 2017, *Valérie Belin, 2007-2016*, Bologne, 2007-2016, 304 p.



The Stranger (série All Star)

2016, tirage pigmentaire, contrecollé sur Dibond, verre anti-reflets, 177 x 134 x 4,8 cm, édition de 6 + 2 EA